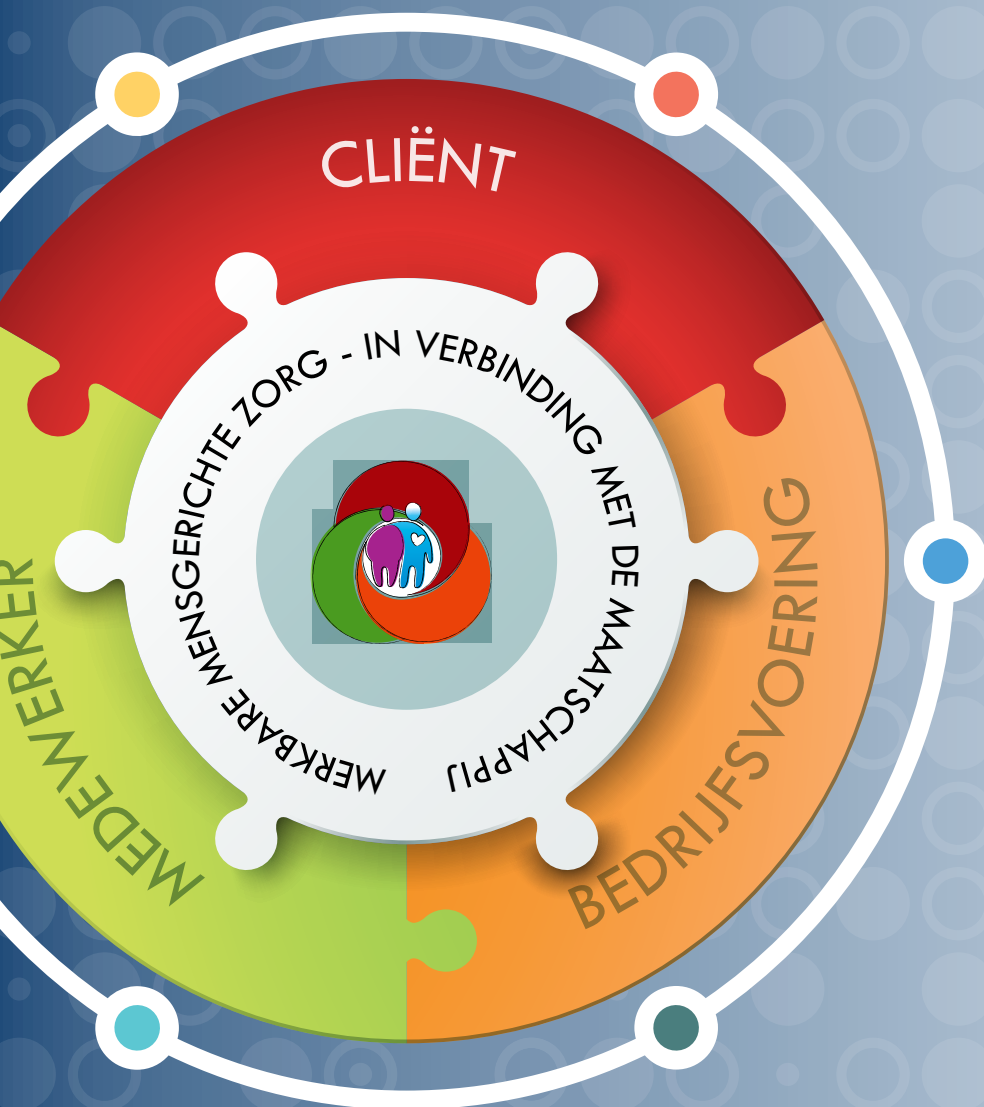




ontplooij mogelijkheden



Nieuwe tijden Nieuwe verbindingen

*Strategische koers
SWZ 2022 - 2025*

START

Het is 2025...

En SWZ staat bekend als dé professionele zorgaanbieder op het gebied van merkbare mensgerichte zorg voor cliënten in Noord- en Zuidoost-Brabant.

Het resultaat van jarenlange inspanning door onze betrokken medewerkers met expertise in de begeleiding van mensen met niet-aangeboren hersenletsel (NAH), mensen met ernstige meervoudige beperkingen (EMB) en mensen met lichamelijke beperkingen (LB). Werkend vanuit eigen kracht, met oog en oor voor de ontwikkelingen in de samenleving. Altijd bereid nieuwe verbindingen aan te gaan. Geheel in lijn met de missie en visie van SWZ en ons streven naar merkbare mensgerichte zorg waarin de wens van de cliënt centraal staat.

Klinkt dit als een droom? Nee, het is onze ambitie! Gestoeld op het denkwerk van ruim 30 collega's vanuit heel SWZ. Zij dachten mee over wat SWZ tot en met 2025 als zorgaanbieder voor de samenleving wil betekenen. Wat we willen bereiken, hoe we dat kunnen vormgeven en verder ontwikkelen. En ook... hoe we dat in de komende jaren gaan concretiseren. Want nieuwe tijden vragen om nieuwe verbindingen met cliënten, medewerkers en belanghebbenden. Leest u mee?

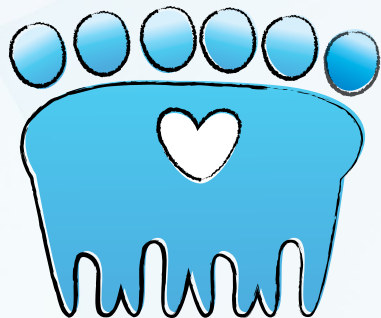
*'Zie ons als 'klant', vraag, luister, verbind,
beweeg met ons en onze vragen mee,
organiseer je werk op zo'n manier dat je
het leven voor ons gemakkelijker maakt,
en maak gebruik van wat er technisch
mogelijk is ...'*



Ontwikkelingen in de samenleving

Ontwikkelingen in de samenleving

De VGN deed in 2019 en 2020 onderzoek naar de toekomst van ons werkveld, samen met een heleboel maatschappelijke partners. Het rapport kenschetst de tijd waarin we leven als de nieuwe jaren '70. Daarin worden verschillende tendensen zichtbaar.



Veel burgers willen regie voeren over hun eigen leven. Ze wensen invloed op hun leefomgeving. Dat willen mensen met een (verstandelijke) beperking en hun familie ook. Maar in onze samenleving sluiten we nog steeds vaak uit: door een gebrek aan tolerantie vooral, en door de gebrekkige wil om rekening te houden met mensen die niet goed kunnen meekomen met het tempo van onze samenleving.

Die uitsluiting wordt ook zichtbaar in indicatiestellingen, in de aanwezigheid van speciaal onderwijs en in de verkokerde manier waarop de samenleving zorg organiseert. Mede daardoor zijn mensen met een (verstandelijke) beperking nog relatief weinig zichtbaar in onze samenleving. Dat leidt tot steeds meer eenzaamheid.

Vraag, luister, verbind

De vraag van de samenleving aan de zorg verandert ook. De roep is ongeveer deze: zie ons als 'klant', vraag, luister, verbind, beweeg met ons en onze vragen mee, organiseer je werk op zo'n manier dat je het leven voor ons gemakkelijker maakt, en maak gebruik van wat er technisch mogelijk is... Daarin loopt de zorg achter. Bovendien nemen de zorgconsumptie en de vraag naar meer zorg toe. En wij krijgen te maken met steeds complexere problematiek. Mede daardoor kost ons werk steeds meer tijd en geld. Teveel, vindt de overheid. Want de premieverhogingen kennen een plafond. De zorg wordt op deze manier dan ook binnen afzienbare tijd onbetaalbaar. Bovendien hebben we de komende jaren de mensen niet meer om deze zorg te verlenen.



*‘Technologie moet dienstbaar zijn.
Ze moet het leven van mensen
verrijken en veraangenamen.’*

Behoefte om samen te leven

Een somber verhaal. Maar er is ook perspectief. Steeds meer mensen zoeken verbinding met elkaar. Dat doen zij vanuit de oprechte behoefte om samen te leven, vanuit een waarderende basishouding en niet vanuit een oordelende. Groots en landelijk is uit. Klein, lokaal en persoonlijk raakt steeds meer in, ook binnen ons werkveld. Wij creëren rust en vertraging, en leven samen met cliënten en hun familie het gewone leven in een samenleving die steeds sneller doldraait. Die rust en vertraging vinden veel mensen fijn. De behoefte aan warmte, aandacht, kwetsbaarheid en samenwerken op lokaal niveau in wijken en straten wint dan ook terrein. In dat rijtje hoort zeker ook duurzaam werken en wonen. Technologie moet daar dienstbaar aan zijn. Ze moet het leven van mensen verrijken en veraangenamen.

Kansen

De genoemde ontwikkelingen bieden kansen voor zorgaanbieders die sensitief zijn voor wat de samenleving van hen vraagt. Dat blijkt niet alleen uit de VGN-studie. Ook de analyses van het zorgkantoor, analyses van Hersenz en ons eigen onderzoek uit 2020 naar opvallende ontwikkelingen over de vraag naar NAH-zorg in ons werkgebied wijzen in die richting.

'Om het ambacht overeenkomstig die inzichten te kunnen uitoefenen, hebben vakmensen ruimte nodig. Ruimte om te kunnen doen wat nodig is en zo min mogelijk belemmerd te worden door improductieve bemoeienis en regelgeving.'



Consequenties voor de zorg

Consequenties voor de zorg

Zorgers doen er goed aan om de komende jaren minder te gaan zorgen. We moeten cliënten vooral gaan helpen een plek in de samenleving te vinden die hen het gevoel geeft ook echt mee te doen. Dat lukt alleen als we meer initiatief nemen en de zorg vooral waarden gedreven aanbieden.



Bovendien moeten we – veel meer dan nu – gaan samenwerken met burgers, familie van cliënten en met elkaar als individuele professionals. En ons organiseren in lokale en regionale netwerken. Het ambacht van onze vakmensen telt meer dan ooit. Een ambacht dat stoelt op vakkundigheid en een open houding: de brug slaan naar anderen, interactie aangaan, elkaar aanspreken, uitleggen, samen ontwerpen, ontwikkelen en evalueren. Niet eenkennig zijn maar willen verbinden. En elkaar kennis en succes gunnen. Om dat ambacht overeenkomstig die inzichten te kunnen uitoefenen, hebben vakmensen ruimte nodig. Ruimte om te kunnen doen wat nodig is en zo min mogelijk belemmerd te worden door improductieve bemoeienis en regelgeving. Dat wordt de basisbeweging.

Daarnaast blijft behoefte aan zeer gespecialiseerde zorg; zorg die niet door het netwerk van cliënten kan worden geleverd en waarvoor de overheid verantwoordelijk blijft. Zoals EMB-zorg, de begeleiding van mensen met moeilijk verstaanbaar gedrag, en de ondersteuning van mensen met NAH. Maar ook voor die zorgniches geldt dat ze veel hechtere netwerken moeten vormen dan ze nu al doen.

Analyses van het zorgkantoor laten zien dat specifiek in het werkgebied van SWZ de vraag naar EMB-zorg gelijk blijft of licht stijgt. Het aantal mensen met blijvende beperking als gevolg van NAH zal de komende jaren in onze regio stijgen van ruim 53.000 naar ruim 55.000 in 2030, oplopend tot circa 59.000 in 2040 (Be Bright analyse, 2020).

'We zien en horen wat er om ons heen in beweging is, en bewegen daarin mee. Maar we gaan wel uit van onze eigen kracht.'



Onze **focus**

Onze focus



‘Er blijft behoefte aan zeer gespecialiseerde zorg.’

De komende jaren kiezen wij welbewust voor eigen kracht. Die stoelt op onze expertise en onze visie op zorg. Beide sluiten aan bij wat de samenleving van ons verwacht en de demografische ontwikkeling van ons vraagt. Ook sluit onze focus aan bij de ontwikkeling van onderscheidende deskundigheid die de overheid graag ziet; deskundigheid die niet breed voorhanden is en de komende jaren wel echt heel hard nodig is.

Wij blijven dan ook trouw aan de twee doelgroepen die wij al vele jaren bedienen: mensen met niet-aangeboren hersenletsel (NAH) en mensen met ernstige, meervoudige beperkingen (EMB). Ook mensen met lichamelijke beperkingen (LB) blijven welkom. We zijn ons bewust van deze unieke combinatie van doelgroepen en laten al vele jaren zien dat het werkt. In die periode hebben we veel deskundigheid ontwikkeld. Ook hebben wij ons wendbaar getoond. Op beide kwaliteiten zijn we trots. Dit geeft

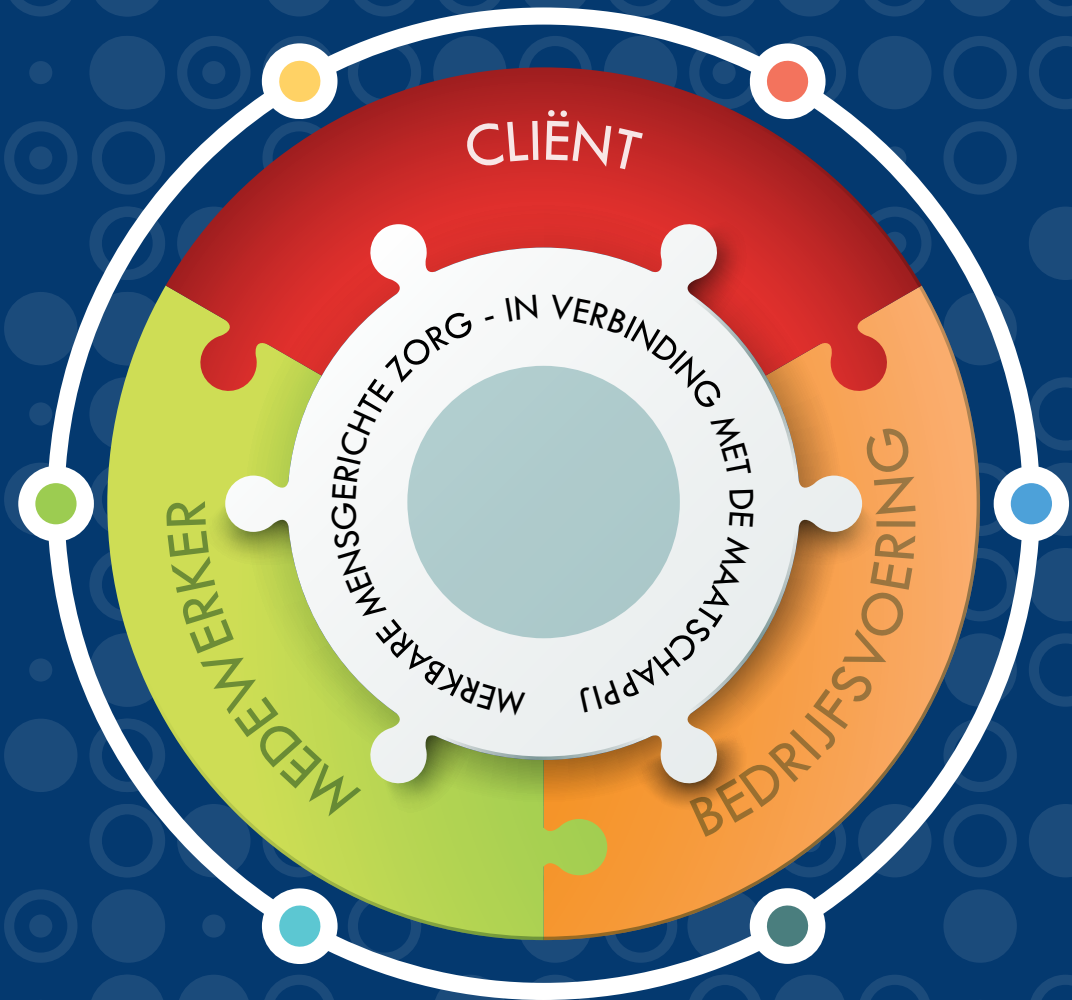
ons het vertrouwen dat we ook de komende jaren kunnen bieden wat de samenleving van ons vraagt.

We leveren cliënten passende en betaalbare zorg. Die zorg zullen we verder verdiepen en verrijken. Groei is voor ons geen doel op zich. We willen vooral relevant zijn voor cliënten en hun familie. En meebewegen met de verschuivende vragen die zij ons stellen. Dat doen we door meer samen te werken. Door medewerkers te helpen zich verder te ontwikkelen tot experts in hun eigen vakgebied van NAH of EMB. En door actief op zoek te gaan naar innovaties en technologie die ons werk en het leven van cliënten vergemakkelijken. Daarin willen we leren. Die wens is zichtbaar en voelbaar in de manier waarop wij met mensen in onze werkomgeving omgaan.



'SWZ voegt waarde toe door mensen met een beperking te helpen het beste uit henzelf te halen met merkbare mensgerichte zorg van mens tot mens, met hart én hoofd.'

Onze **ontwikkellijnen**



Onze ontwikkellijnen

Voorgaande focus werken we uit in vier ontwikkellijnen, te weten:

- **Verdiepen van ons werk in EMB en meer samen doen;**
- **Verdere ontwikkeling als expert in het aanbod voor mensen met NAH;**
- **Verbindend vakmanschap;**
- **Bedrijfsvoering: ondersteunen vanuit de bedoeling.**

Deze ontwikkellijnen ordenen we, net zoals bij ons inspirerend kader, op de drie dimensies: cliënten en hun netwerk, medewerkers en bedrijfsvoering.

A. Cliënten en hun netwerk: “samen meedoen”

Onze ambitie

SWZ voegt waarde toe door mensen met een beperking te helpen het beste uit henzelf te halen met merkbare mensgerichte zorg van mens tot mens, met hart én hoofd. Cliënten en hun netwerk voelen zich door ons gehoord en serieus genomen, omdat we naast hen staan. We ondersteunen hen om alles uit het leven te halen wat erin zit (lichamelijk, geestelijk en sociaal). We vinden het belangrijk dat cliënten daar zelf over gaan. Daarom gaan we voor echt contact; we luisteren en onderzoeken, en zijn betrokken en empathisch. Bovendien bieden we hen een passende woon- en werkomgeving waarin ze zich fijn en veilig voelen.

Deze ambitie wordt verder uitgewerkt in twee ontwikkellijnen:

- ‘EMB: verdiepen van ons werk in EMB en meer samen doen’
- ‘NAH: verdere ontwikkeling als expert in het aanbod voor mensen met NAH’.

In grote lijnen betekent dit het volgende:

Verdiepen van ons werk in NAH en EMB

- Wat we al doen en weten, verankeren we steviger in onze organisatie en maken die kennis beschikbaar voor collega’s.
- We luisteren nog beter naar cliënten en hun netwerk. Dat doen we omdat luisteren verbinding creëert. En die

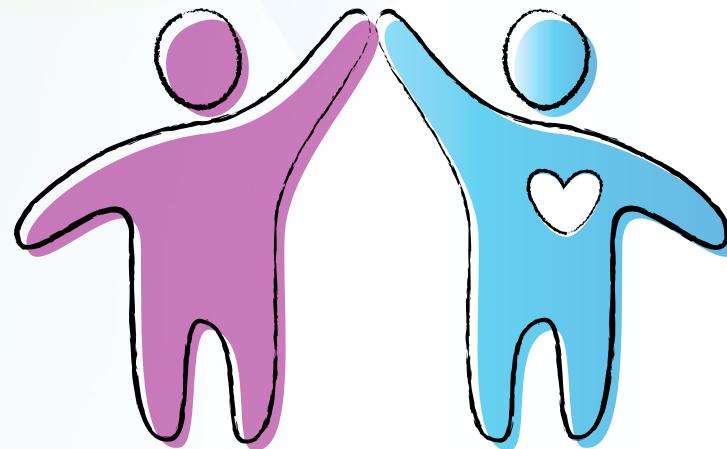
verbinding nodig is om hun gevoelens en gedachten te erkennen, en deze te kunnen vertalen in nog beter passende en betaalbare zorg.

- Dit betekent dat we onze ondersteuning aan hen verder verdiepen en verfijnen, in samenspraak met henzelf en andere partijen in ons netwerk wier deskundigheid van betekenis is.
- We ondersteunen cliënten actief in hun ontwikkelbehoeften.
- We maken meer werk van beproefde technologie die het werk van medewerkers en het leven van cliënten vergemakkelijkt. Dit doen we samen met zorgpartners en het bedrijfsleven.

Meer samen doen

- Wij gaan meer samenwerken met mensen in het netwerk van cliënten om verbinding tussen zorg en mantelzorg te versterken. En door van cliënten en hun netwerk te leren en zo de rol van ervaringsdeskundigheid in ons werk te vergroten.
- We ondersteunen cliënten bij het verwerven van een passende plek in de samenleving. Daartoe zullen we meer samenwerking aanknopen met het lokale en regionale bedrijfsleven. Zo dragen we aantoonbaar bij aan een inclusieve samenleving.

- Wij verstevigen onze samenwerking met zorgpartners en sluiten aan bij relevante kennisinstellingen zoals expertisecentra, hogescholen en universiteiten, zodat wij samen onze kennis verder ontwikkelen en onze ondersteuning aan cliënten verbeteren.
- Wij delen wat wij doen actief met de samenleving. Dat doen we omdat we weten dat we goed zijn. En omdat zo onze expertise beschikbaar komt voor meer mensen met een hulpvraag.



B. Medewerkers: “verbindend vakmanschap”

Onze ambitie

Bij SWZ gaan we uit van verbinding en vakmanschap. Onze medewerkers zijn professionals. We geven het vertrouwen, de verantwoordelijkheid, de mogelijkheden en de middelen om vol passie te doen wat zij nodig vinden. Wij zijn dan ook een zelforganiserende organisatie. Wij verwachten van medewerkers dat zij eigenaarschap pakken en bereid zijn verantwoording af te leggen over wat zij doen. En dat zij zelf actief informatie opzoeken en hun kennis vergroten.

We vinden het belangrijk dat we een goede werkgever zijn. Onze medewerkers bieden wij een prettige, veilige, professionele en (stimu-)lerende werkomgeving. Op deze manier kunnen ze goed samenwerken met cliënten en hun netwerk, collega's en vrijwilligers. En dat in een organisatie waar medewerkers kunnen werken met de passie die ze hadden toen ze voor de zorg kozen en dus zichtbaar gelukkig zijn in hun vak.

Dit hebben we uitgewerkt in de ontwikkelingslijn ‘verbindend vakmanschap’ en betekent in grote lijnen het volgende:

Zichtbaar gelukkig in je vak door verbinding en vertrouwen in vakmanschap.

- Wij versterken de verbinding tussen medewerkers. Dat doen we onder andere door beter naar elkaar te luisteren. Hetzelfde doen we als werkgever. Die aandacht is zichtbaar en voelbaar.
- De kennis die we zo vergaren, gebruiken we om hen te helpen hun eigen werkklimaat en arbeidsomstandigheden waar nodig te verbeteren.
- Daarin besteden we speciale aandacht aan duurzame inzetbaarheid en (zorg-) technologie.
- De ruimte die medewerkers nu hebben om te doen wat nodig is, gaan we consolideren en waar mogelijk verder uitbreiden. Daarin willen we realistisch zijn. Bovendien verrijken we de manier waarop wij werken met de ervaringen

die we opdeden tijdens de coronacrisis. Dat noemen we ‘ons nieuwe werken’.

- We vinden het belangrijk dat medewerkers hun vakmanschap steeds verbeteren. Daarin faciliteren wij hen ruimhartig.
- Om dezelfde reden gaan we meer samenwerken met kennisinstellingen die voor ons werk en cliënten van belang zijn. Dat doen we op basis van wederkerigheid: we brengen kennis en halen kennis, en investeren in onder andere onderzoek en in de ontwikkeling ervan.
- Tenslotte geven wij SWZ als onderscheidend werkgever actiever gezicht in de media dan we nu al doen.

C. Bedrijfsvoering: “ondersteunen vanuit de bedoeling”

Onze ambitie

We voelen ons verantwoordelijk voor onze maatschappelijke taak. We werken duurzaam. De zorg- en behandelteams kunnen rekenen op onze steun. Steun die is afgestemd op de bedoeling, ons inspirerend kader. Zodat we met elkaar het verschil kunnen maken voor onze cliënten. Soms door dingen uit handen te nemen, door de goede randvoorwaarden te creëren of door te adviseren. Vanuit ons vakmanschap, in verbinding en met vertrouwen.

Dat betekent dat we onze middelen zorgvuldig besteden en scherp zijn op de bedoeling ervan. Structuren, processen, regels en protocollen helpen ons in ons werk en belemmeren ons niet. Innovatie en technologie zijn geen doelen op zich, maar dragen bij aan duurzaam woon- en werkgebruik van cliënten en medewerkers.

Dit hebben we uitgewerkt in de ontwikkellijn ‘Bedrijfsvoering: ondersteunen vanuit de bedoeling’ en betekent in grote lijnen het volgende:

Borgen en verbeteren

- Wat wij aan ondersteuning al hebben ontwikkeld, verankeren we in onze organisatie en verstevigen we. Dat doen we vanuit gezond realisme.
- Wij stimuleren en faciliteren samenwerking op 5 niveaus: tussen zorgteams, tussen zorgteams en behandeling, tussen zorgteams / behandeling en ondersteuning, binnen ondersteuning, met familie en vrijwilligers, en met maatschappelijke (lokale) partners.
- Wij richten processen in vanuit de bedoeling. En wij gaan verder met de processen digitaliseren en de-bureaucratiseren.

- We verbeteren ons werk waar mogelijk. Dat doen we onder andere door ons voortdurend te oriënteren op bruikbare innovaties van collega-zorgaanbieders en ook door ons eigen werk efficiënter en effectiever te organiseren.
- Wij verduurzamen waar mogelijk de leef- en werkomgeving van cliënten en medewerkers. Hetzelfde doen wij met onze bedrijfsprocessen. Daarin ontwikkelen wij een vanzelfsprekend innerlijk kompas.

Dit is onze koers voor de komende jaren...

Wij kijken er naar uit om mooie samenwerkingen en verbindingen met elkaar aan te gaan. Heeft u naar aanleiding van onze koers nog vragen? Of wilt u iets met ons delen? Wij gaan graag met u in gesprek onder het genot van een goede kop koffie!



CLIENT

MEDEWERKER

BEDRIJFSVOERING

SWZ

ontplooij je mogelijkheden

MERKBARE MENSGERICHTE ZORG - IN VERBINDING MET DE MAATSCHAPPIJ